

Руководство по началу эксплуатации



by Mosselman Turbo Systems

Содержание

Обзор	3
Установка ПО iMoss	4
Программирование iMoss	6
Считывание оригинального файла автомобиля.....	7
Перепрограммирование ЭБУ автомобиля.....	9
Возврат к заводским настройкам.....	12
Устранение неполадок	15
Техническая информация.....	16
Контактная информация	18

Обзор

Добро пожаловать в iMoss!

Теперь и у вас есть возможность увеличить мощность своего автомобиля...

iMoss от Mosselman Turbo Systems позволит вам увеличить мощность автомобиля с помощью файлов Mossleman Turbo Systems, а затем вернуться к заводским настройкам в любой момент. Более того, вы сможете считывать и сбрасывать коды ошибок. Утилита iMoss для увеличения мощности автомобиля – это высококачественный продукт, легкий в использовании и позволяющий водить автомобиль, оптимизированный Mosselman.

Принцип работы

После установки программы iMoss на ноутбук с полученной флешки запускаете утилиту. При этом ноутбук подключен к устройству iMoss через разъем USB, а устройство подключено к диагностическому разъему автомобиля. Программа начнет проверку соединения с автомобилем, определяя марку автомобиля и его ЭБУ, и спросит, хотите ли вы прикрепить iMoss к своему автомобилю. После этого iMoss сможет обмениваться информацией исключительно с вашим автомобилем.

Считать оригинальную программу из ЭБУ не составит никаких трудностей. Продолжать заряжать аккумулятор во время считывания рекомендуется только для тех автомобилей, у которых данная операция требует продолжительного времени (см. время считывания для вашего автомобиля на стр. X). Считывание файла автомобиля никак не влияет на настройки автомобиля, после считывания автомобиль по-прежнему полностью в рабочем состоянии. На данном этапе нужно лишь выслать файл на адрес электронной почты imoss@mosselmanturbo.com, и мы подготовим персональный файл для перепрограммирования ЭБУ в течение 24/48 часов (одного рабочего дня). После получения файла для перепрограммирования, подсоединяете iMoss к автомобилю, перепрограммируете электронный блок управления и наслаждаетесь результатом!

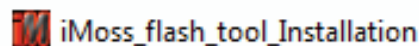
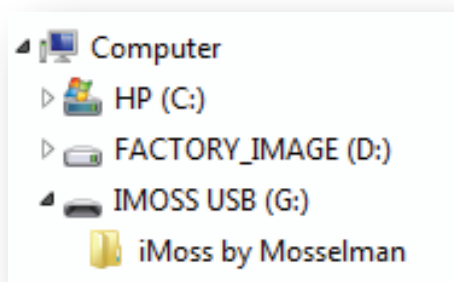
Комплект поставки iMoss включает в себя:

- аппаратное устройство iMoss с разъемами USB и системы автомобильной диагностики
- ПО iMoss
- данное руководство по установке и эксплуатации
- флешку (с ПО iMoss и руководством по установке)

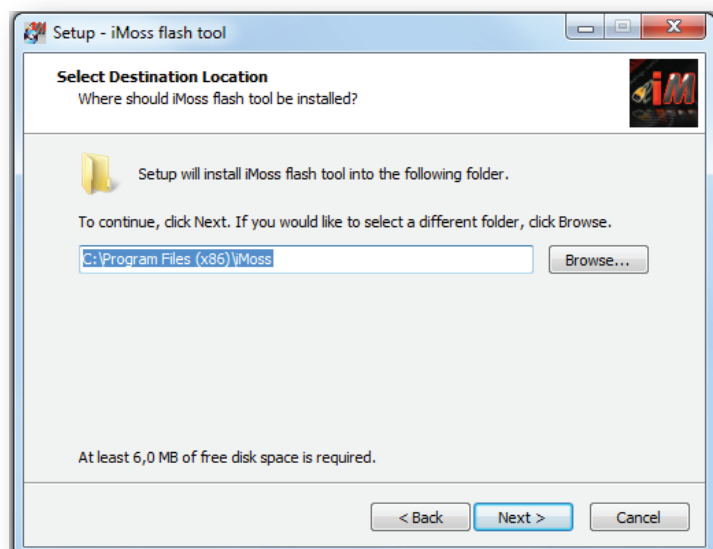
Системные требования (ноутбук, стационарный компьютер): Windows XP или выше, а также, поскольку ПО относительно простое, тактовая частота – более 400 МГц, ОЗУ – более 200 МБ, свободное место на жестком диске – более 400 МБ.

Установка

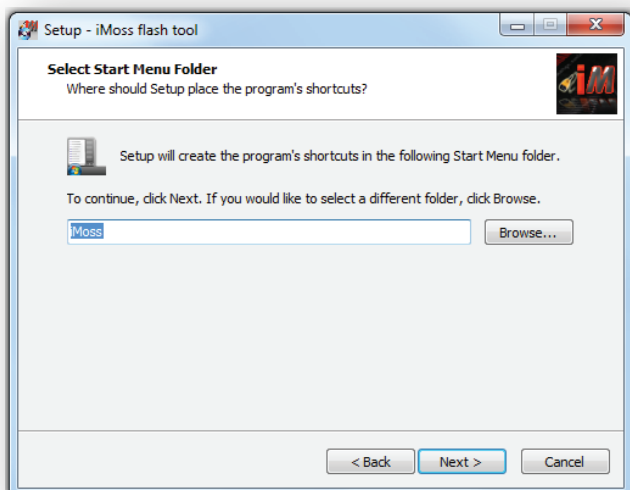
Установка ПО iMoss занимает всего несколько секунд. Сначала подсоедините к ноутбуку устройство iMoss, а затем флешку iMoss. Откройте на ней папку iMoss by Mosselman и щелкните по приложению iMoss_flash_tool_installation.



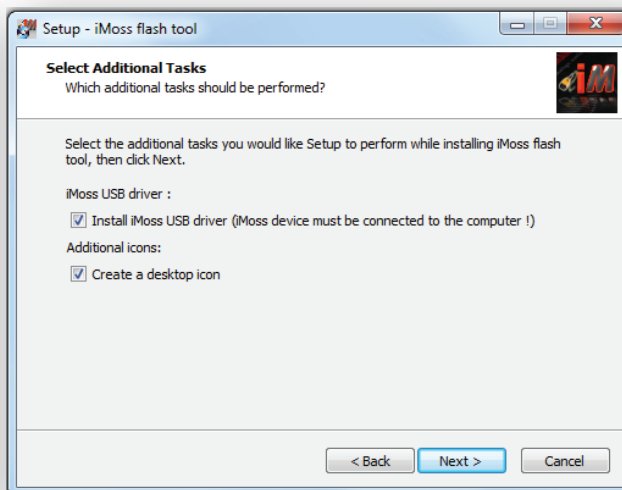
i1. Рекомендуется закрыть все открытые приложения перед установкой программы. Нажмите **Далее (Next)**.



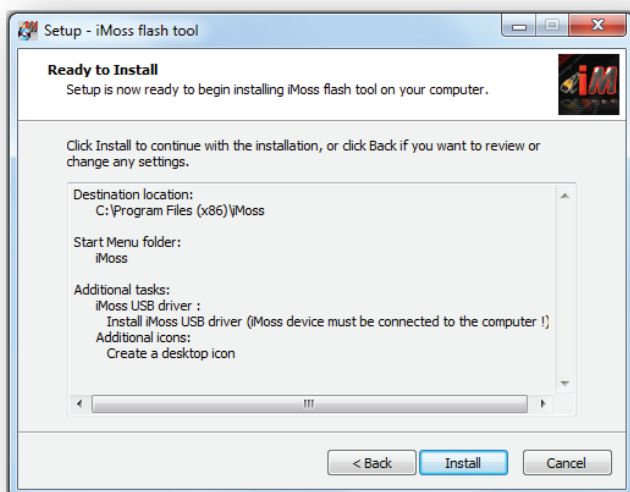
i2. Для установки программы iMoss в рекомендованную папку нажмите **Далее (Next)**.



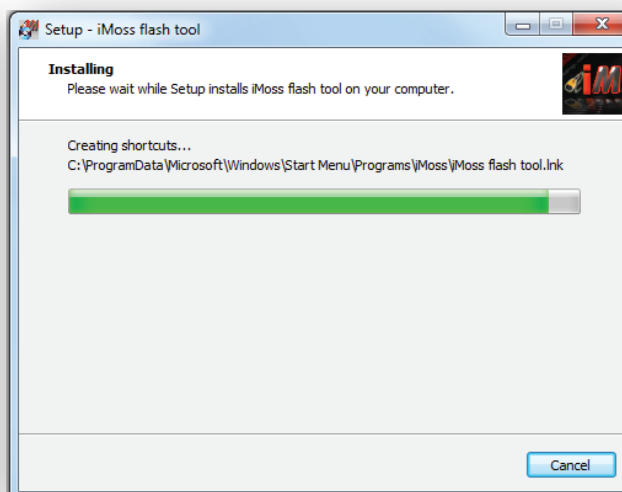
i3. Нажмите **Далее** (Next).



i4. Нажмите **Далее** (Next).



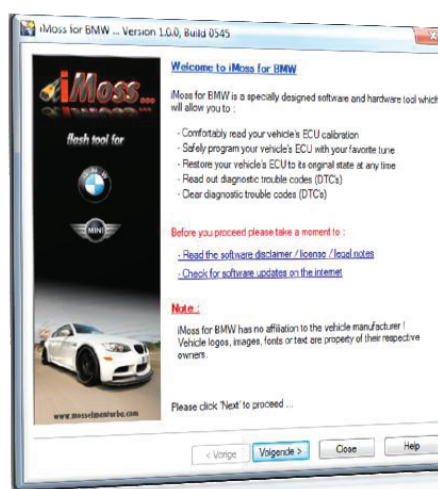
i5. Нажмите **Установить** (Install).



i6. Подождите несколько секунд.



i7. Нажмите **Готово** (Finish) для завершения установки. Программа запустится автоматически.



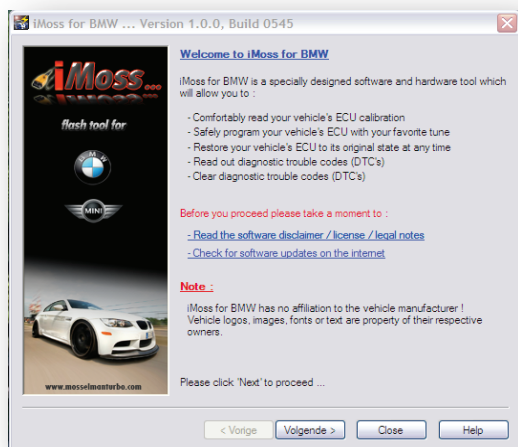
i8. Программа **iMoss** готова к использованию. См. стр. 6-7.

Программирование iMoss

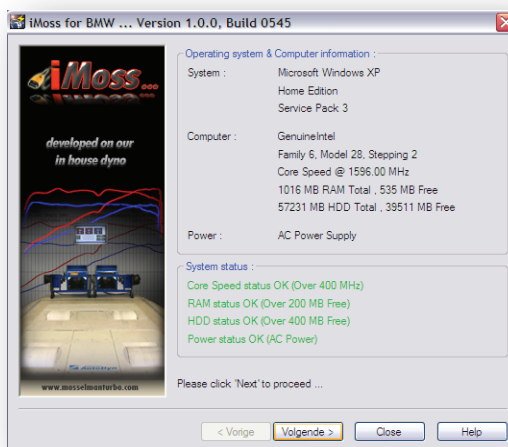


www.mosselmanturbo.com

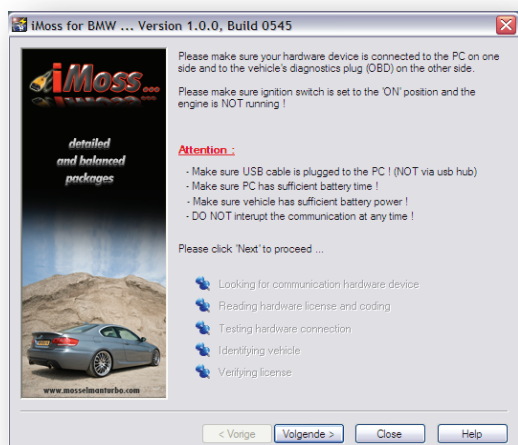
Внимание! Убедитесь, что заряда аккумулятора в автомобиле и ноутбуке/компьютере достаточно для чтения и/или программирования файла ЭБУ. Отключите всё, что потребляет электроэнергию (фары, радио, кондиционер и т.д.). Настоятельно рекомендуется использовать источник электропитания как для автомобиля, так и для ноутбука/компьютера, если для чтения ЭБУ на автомобиле требуется продолжительное время (см. список расчетного времени на странице X).



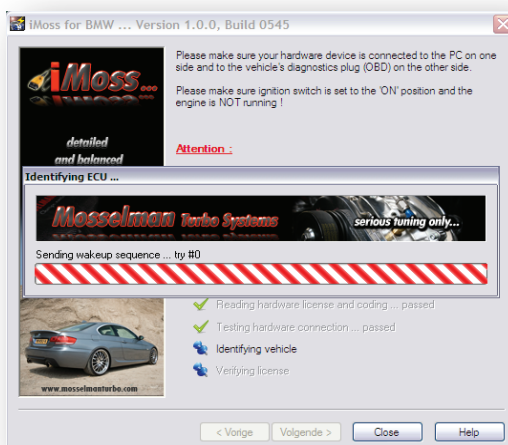
с1. Прочитайте отказ от ответственности, нажмите кнопку **Согласен** (I agree) и нажмите **Далее** (Next).



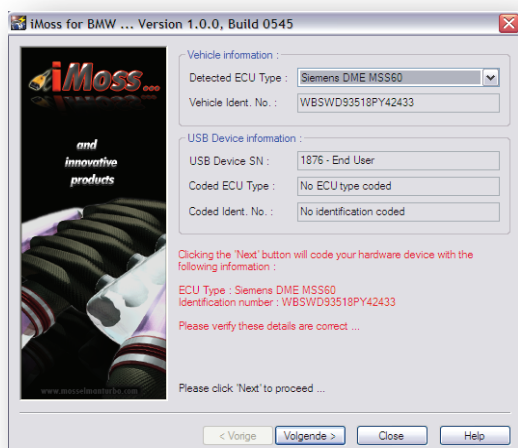
с2. На данном этапе проверяются характеристики ноутбука/компьютера для обеспечения бесперебойной работы. Нажмите **Далее** (Next).



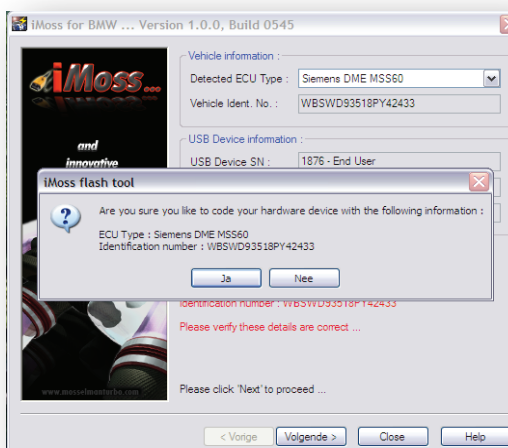
с3. Следуйте указаниям на экране (убедитесь, что аппаратное устройство подключено к компьютеру с одной стороны и к диагностическому разъему автомобиля с другой стороны, а также, что зажигание поставлено в положение ВКЛ, но двигатель НЕ работает) и нажмите **Далее** (Next).



с4. iMoss начинает определение номера шасси (VIN) и ЭБУ автомобиля. Это может занять одну минуту. Следующее окно появится автоматически.



с5. Подтвердите тип ЭБУ, если в выпадающем меню есть несколько вариантов, и VIN (номер шасси). Нажмите **Далее** (Next).



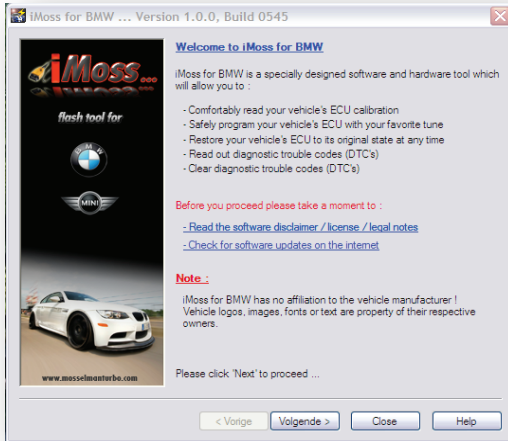
с6. Нажмите **Да** (Yes). iMoss будет закреплен за автомобилем. Это означает, что теперь он будет работать только с данным автомобилем. Нажмите **Далее** (Next) и iMoss будет готов к использованию.

Считывание оригинального файла автомобиля

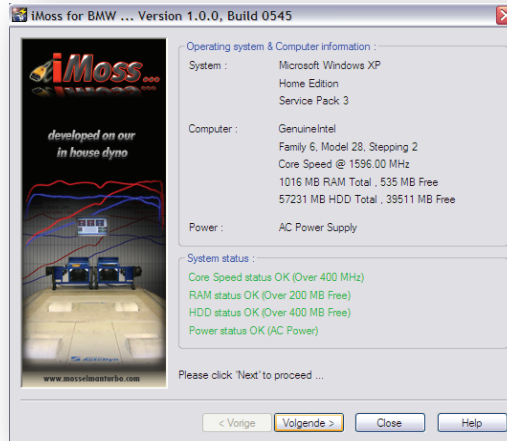
Внимание! Убедитесь, что заряда аккумулятора в автомобиле и ноутбуке/компьютере достаточно для чтения и/или программирования файла ЭБУ. Отключите всё, что потребляет электроэнергию (фары, радио, кондиционер и т.д.). Настоятельно рекомендуется использовать источник электропитания как для автомобиля, так и для ноутбука/компьютера, если для чтения ЭБУ на автомобиле требуется продолжительное время (см. список расчетного времени на странице X).



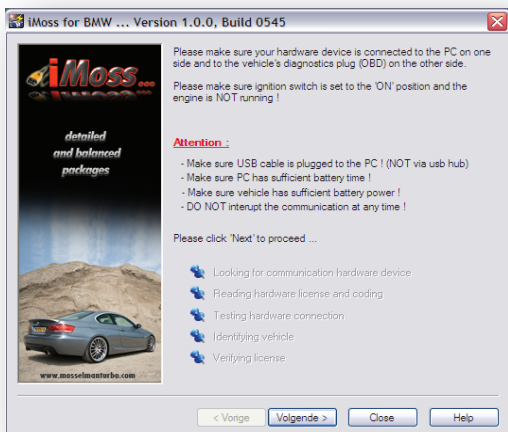
www.mosselmanturbo.com



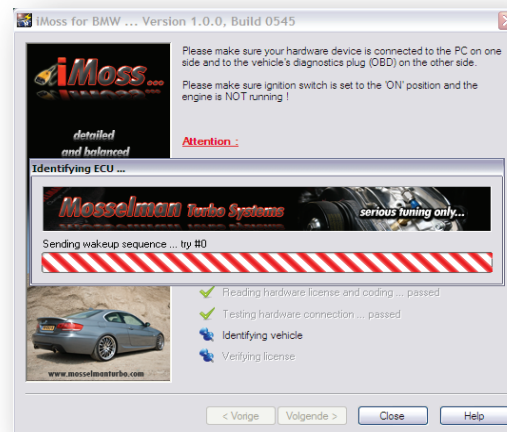
r1. Прочитайте отказ от ответственности, нажмите кнопку **Согласен** (I agree) и нажмите **Далее** (Next).



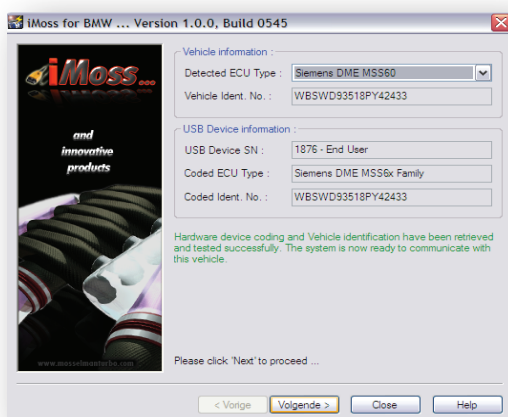
r2. На данном этапе проверяются характеристики ноутбука/компьютера для обеспечения бесперебойной работы. Нажмите **Далее** (Next).



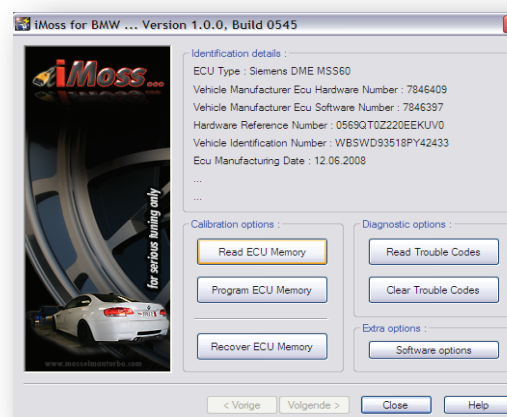
r3. Следуйте указаниям на экране (убедитесь, что аппаратное устройство подключено к компьютеру с одной стороны и к диагностическому разъему автомобиля с другой стороны, а также, что зажигание поставлено в положение ВКЛ, но двигатель НЕ работает) и нажмите **Далее** (Next).



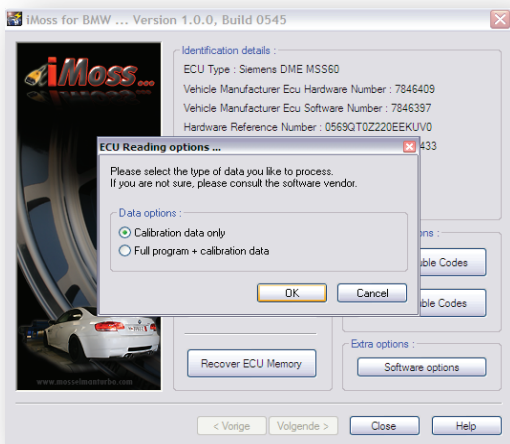
r4. iMoss начинает определение номера шасси (VIN) и ЭБУ автомобиля. Это может занять одну минуту. Следующее окно появится автоматически.



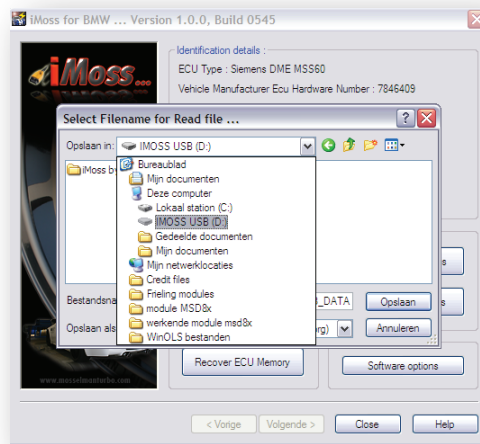
r5. Теперь система готова к обмену информацией. Нажмите **Далее** (Next).



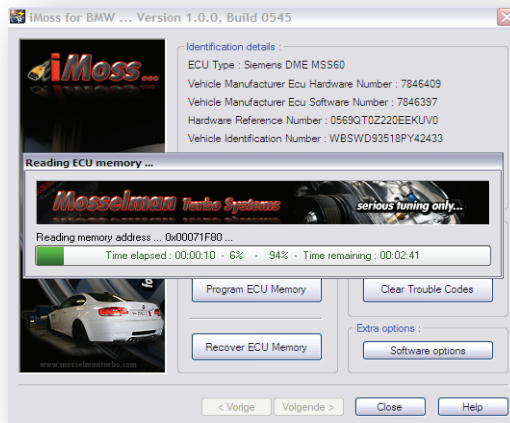
r6. Сначала рекомендуется **Прочитать коды ошибок** (Read Trouble Codes). Если iMoss обнаружит какие-либо коды ошибок, настоятельно рекомендуется устранить их перед продолжением использования. Если в автомобиле нет кодов ошибок, нажмите на кнопку **Считать память ЭБУ** (Read ECU Memory).



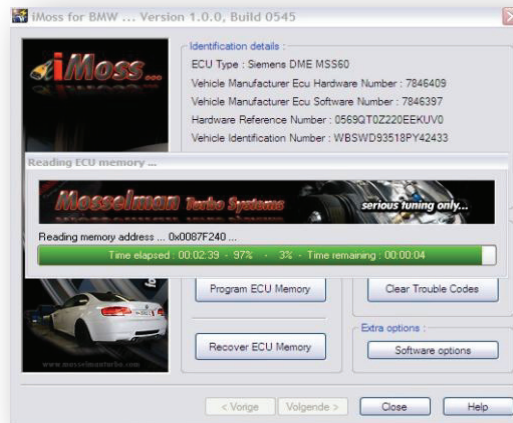
r7. Откройте список на стр. X и проверьте, какую опцию следует выбрать в зависимости от типа автомобиля. Выберите нужную опцию и нажмите ОК.



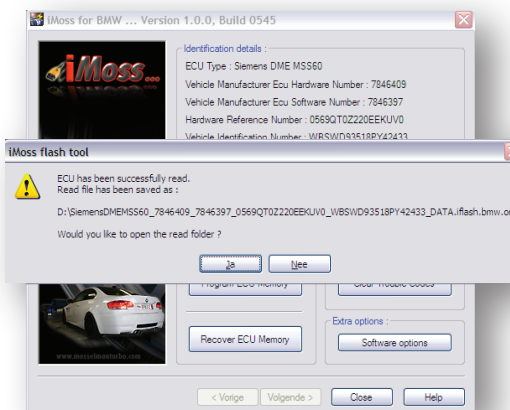
r8. Рекомендуются выбрать флешку, поставляемую с iMoss. Нажмите Далее (Next) для начала считывания.



r9. iMoss считывает оригинальный файл из ЭБУ.



r10. iMoss считывает файл уже 2 минуты 39 секунд. 4 минуты осталось...



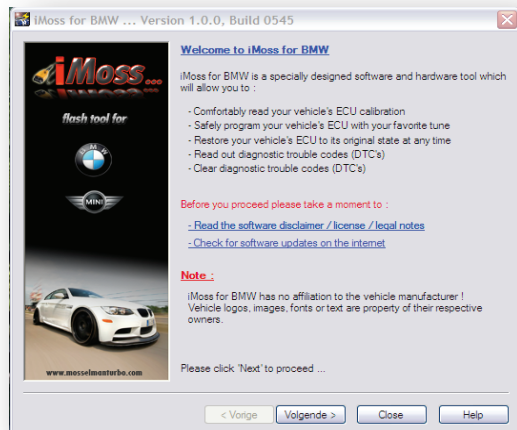
r11. Файл ЭБУ успешно считан и сохранен. Нет необходимости открывать папку со считанным файлом, так что можно нажать Нет (No). Отправьте сохраненный оригинальный файл по адресу imoss@mosselmanturbo.com и мы перепрограммируем его.

Перепрограммирование ЭБУ автомобиля

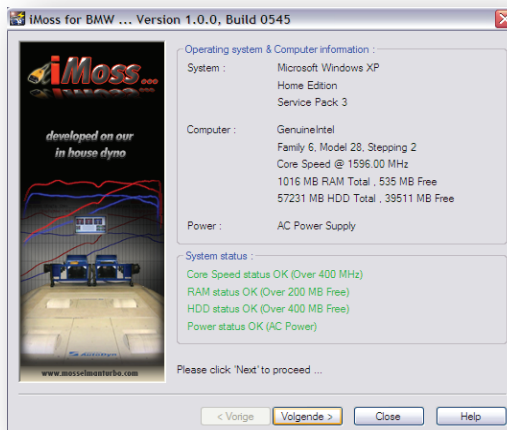


www.mosselmanturbo.com

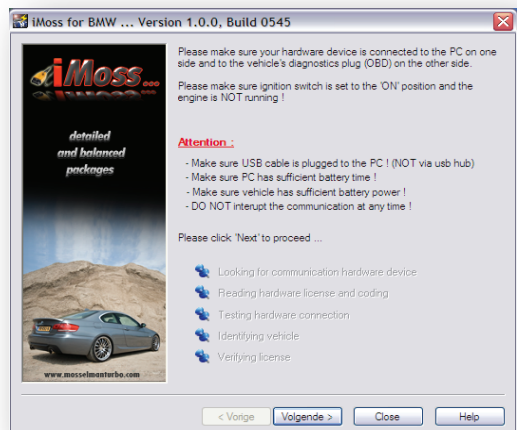
Внимание! Убедитесь, что заряда аккумулятора в автомобиле и ноутбуке/компьютере достаточно для чтения и/или программирования файла ЭБУ. Отключите всё, что потребляет электроэнергию (фары, радио, кондиционер и т.д.). Настоятельно рекомендуется использовать источник электропитания как для автомобиля, так и для ноутбука/компьютера, если для чтения ЭБУ на автомобиле требуется продолжительное время (см. список расчетного времени на странице X).



р1. Прочитайте отказ от ответственности, нажмите кнопку **Согласен** (I agree) и нажмите **Далее** (Next).



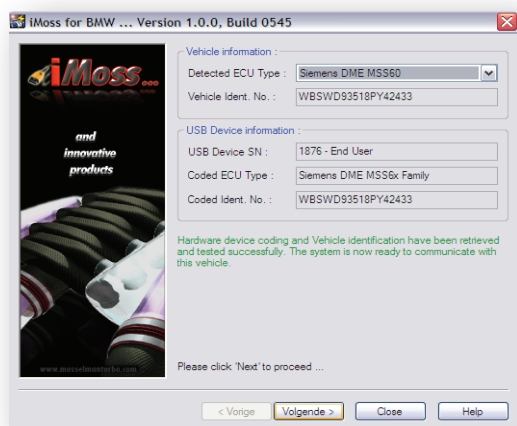
р2. На данном этапе проверяются характеристики ноутбука/компьютера для обеспечения бесперебойной работы. Нажмите **Далее** (Next).



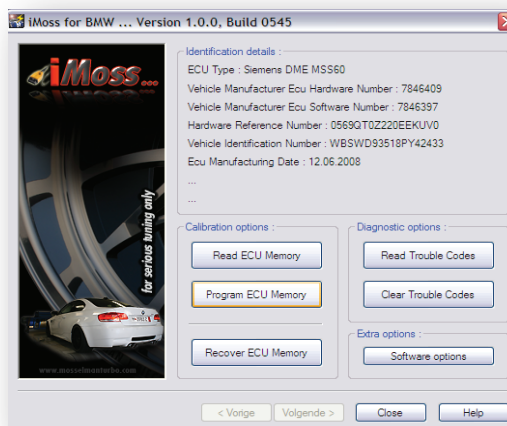
р3. Следуйте указаниям на экране (убедитесь, что аппаратное устройство подключено к компьютеру с одной стороны и к диагностическому разъему автомобиля с другой стороны, а также, что зажигание поставлено в положение ВКЛ, но двигатель НЕ работает) и нажмите **Далее** (Next).



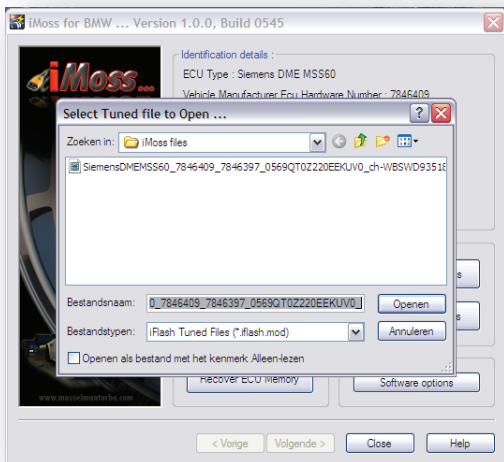
р4. iMoss начинает определение номера шасси (VIN) и ЭБУ автомобиля. Это может занять одну минуту. Следующее окно появится автоматически.



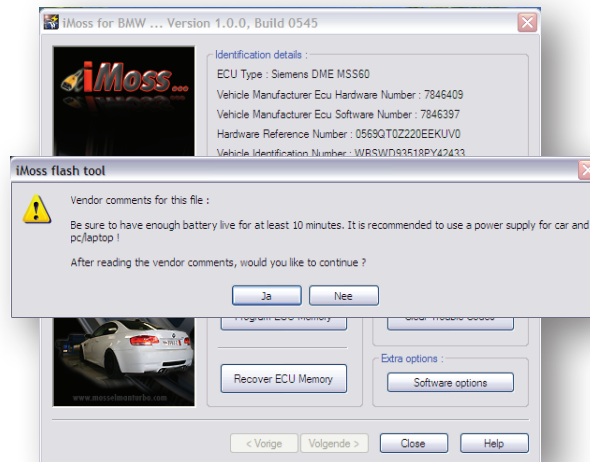
р5. Теперь система готова к обмену информацией. Нажмите **Далее** (Next).



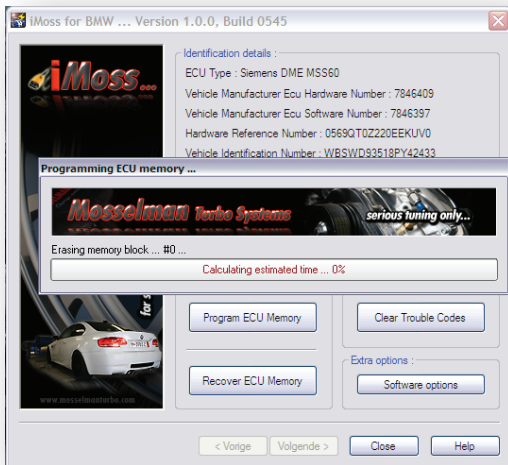
р6. Нажмите кнопку **Программировать память ЭБУ** (Program ECU Memory).



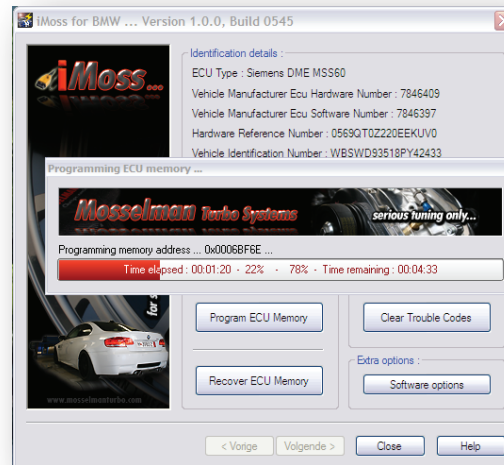
p7. Выберите присланный нами оптимизированный файл (с расширением iFlash.mod) и нажмите **Открыть (Open)**.



p8. Прочитайте комментарии поставщика, убедитесь в их выполнении и нажмите **Да (Yes)**.



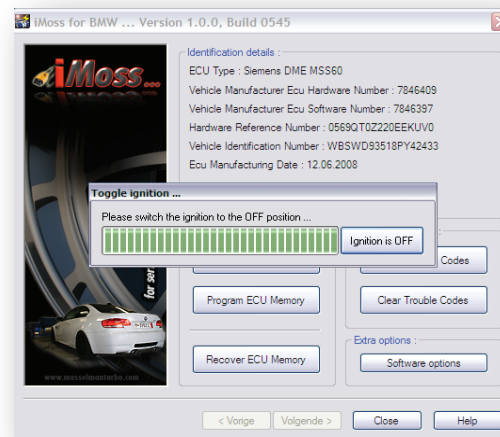
p9. Теперь iMoss стирает блок памяти, чтобы освободить место для перепрограммирования. Во время этого процесса на экране автомобиля могут появляться сообщения и неисправностях (электронная система динамической стабилизации, давление в шинах, коробка передач и т.д.). Ожидайте.



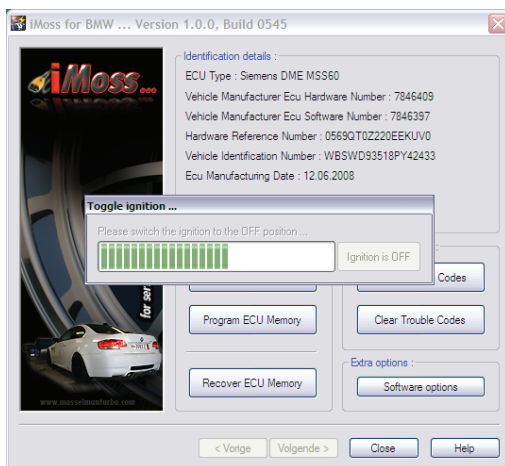
p10. Теперь iMoss перепрограммирует ЭБУ, 4 минуты 33 секунды до окончания...



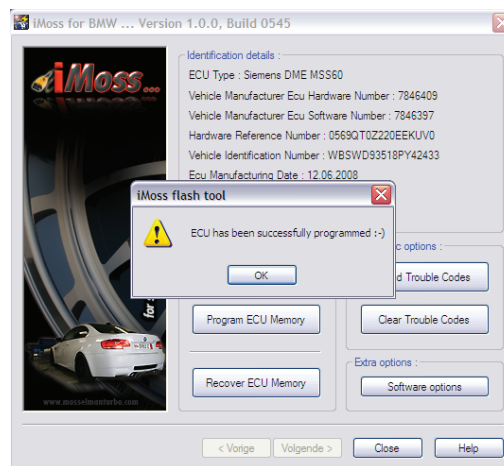
p11. ...10 секунд. Ожидайте.



p12. Переключите зажигание в положение **ВЫКЛ** и нажмите кнопку **Зажигание выключено (Ignition OFF)**.



p13. Немного подождите



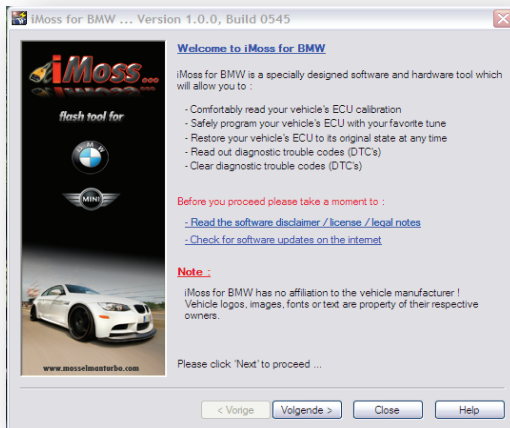
p14. Перепрограммирование завершено. ЭБУ было успешно перепрограммировано. Нажмите ОК. Можно закрыть программу и отсоединить iMoss.

Возврат к заводским настройкам

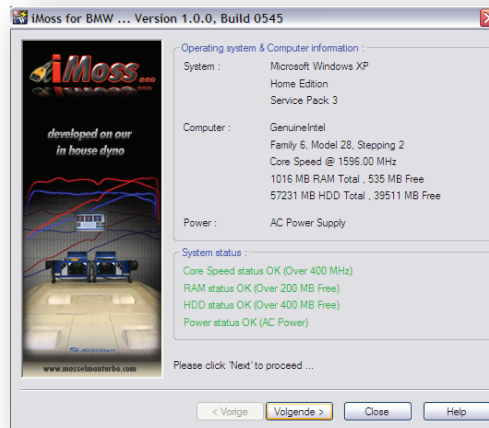
Внимание! Убедитесь, что заряда аккумулятора в автомобиле и ноутбуке/компьютере достаточно для чтения и/или программирования файла ЭБУ. Отключите всё, что потребляет электроэнергию (фары, радио, кондиционер и т.д.). Настоятельно рекомендуется использовать источник электропитания как для автомобиля, так и для ноутбука/компьютера, если для чтения ЭБУ на автомобиле требуется продолжительное время (см. список расчетного времени на странице X).



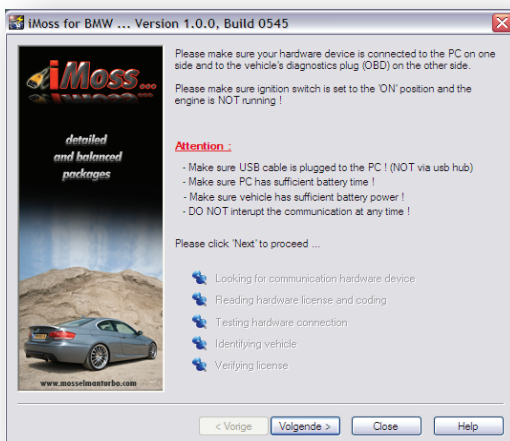
www.mosselmanturbo.com



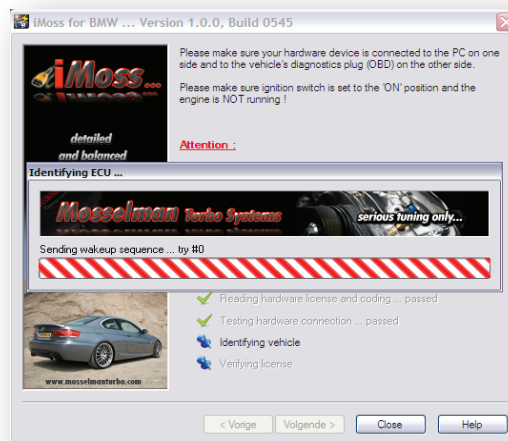
s1. Прочитайте отказ от ответственности, нажмите кнопку **Согласен** (I agree) и нажмите **Далее** (Next).



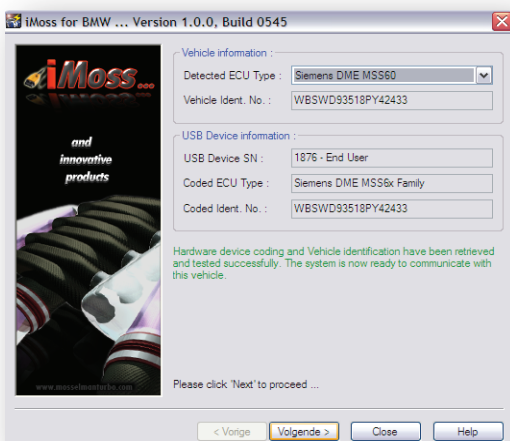
s2. На данном этапе проверяются характеристики ноутбука/компьютера для обеспечения бесперебойной работы. Нажмите **Далее** (Next).



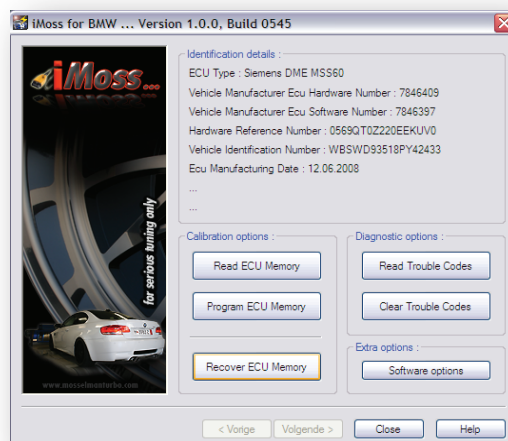
s3. Следуйте указаниям на экране (убедитесь, что аппаратное устройство подключено к компьютеру с одной стороны и к диагностическому разъему автомобиля с другой стороны, а также, что зажигание поставлено в положение ВКЛ, но двигатель НЕ работает) и нажмите **Далее** (Next).



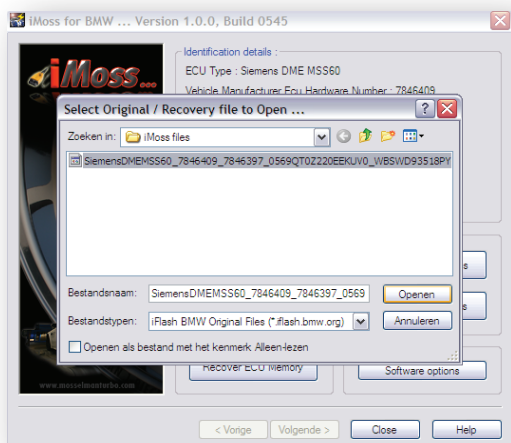
s4. iMoss начинает определение номера шасси (VIN) и ЭБУ автомобиля. Это занимает приблизительно 20 секунд. Следующее окно появится автоматически.



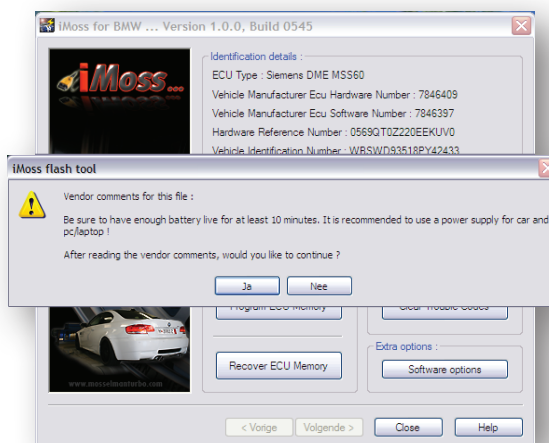
s5. Теперь система готова к обмену информацией. Нажмите **Далее** (Next).



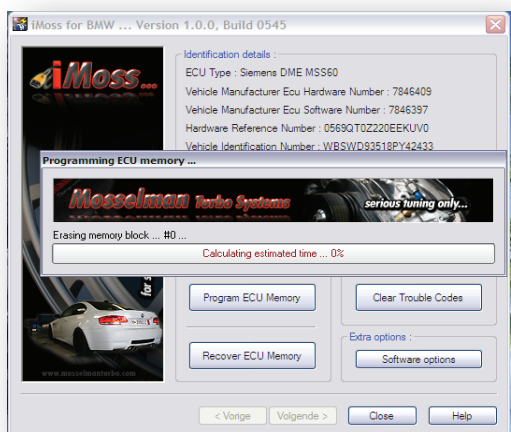
s6. Нажмите кнопку **Восстановить память** ЭБУ (Recover ECU Memory).



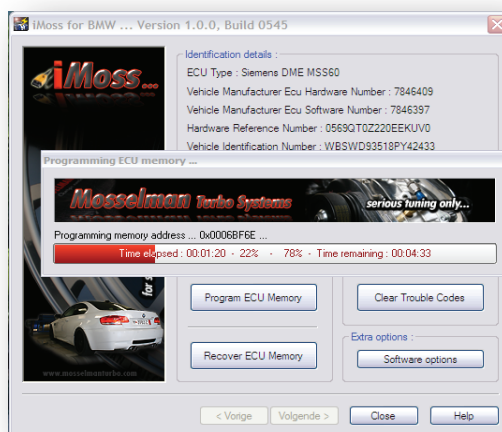
s7. Выберите оригинальный файл (с расширением iflash.org) и нажмите **Открыть (Open)**.



s8. Прочитайте комментарии поставщика, убедитесь в их выполнении и нажмите **Да (Yes)**.



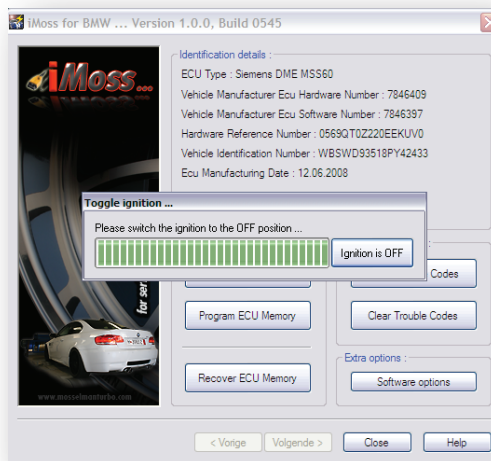
s9. Теперь iMoss стирает блок памяти, чтобы освободить место для перепрограммирования. Во время этого процесса на экране автомобиля могут появляться сообщения и неисправностях (электронная система динамической стабилизации, давление в шинах, коробка передач и т.д.). Ожидайте.



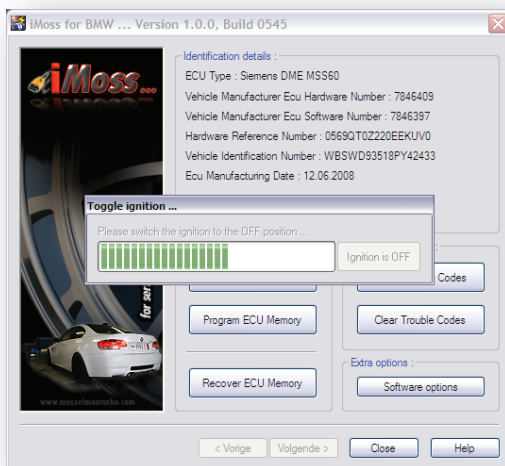
s10. Теперь iMoss перепрограммирует ЭБУ, 4 минуты 33 секунды до окончания...



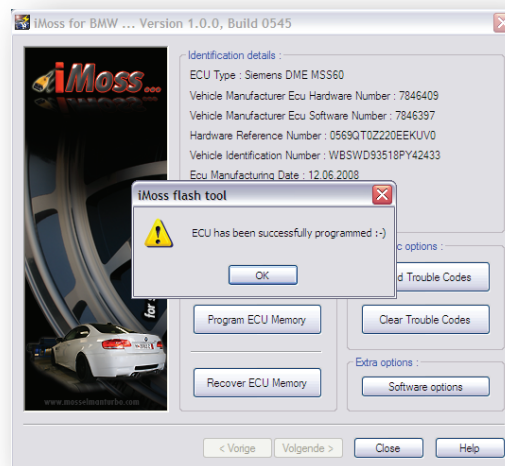
s11. ...10 секунд. Ожидайте.



s12. Переключите зажигание в положение **ВЫКЛ** и нажмите кнопку **Зажигание выключено (Ignition OFF)**.



s13. Немного подождите.



s14. Перепрограммирование завершено. ЭБУ было успешно перепрограммировано. Нажмите ОК. Можно закрыть программу и отсоединить iMoss.

- Устройство USB не определяется или для него не могут быть найдены подходящие драйверы:

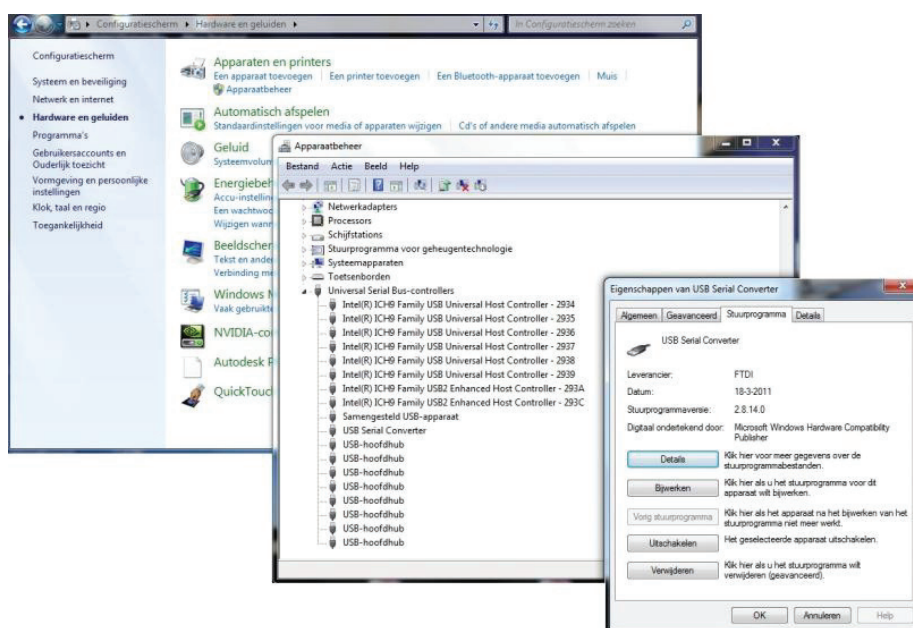
Откройте **Панель управления** (Control Panel) через меню **Пуск** (Start) (см. снимок экрана)

-> Нажмите **Оборудование и звук** (Hardware and Sound)

-> Нажмите **Диспетчер устройств** (Device Manager) в группе **Устройства и принтеры** (Devices and Printers)

-> Нажмите группу **Контроллеры универсальной последовательной шины USB** (Universal Serial Bus Controllers), откройте и дважды нажмите **USB Serial Converter**

-> Выберите вкладку **Драйвер** (Driver) и нажмите кнопку **Обновить** (Update)



- В автомобиле сел аккумулятор во время перепрограммирования: зарядите или подсоедините аккумулятор(ы) к источнику питания и попробуйте перепрограммировать оригинальный ЭБУ файла автомобиля.

- Перепрограммирование прошло нормально, но автомобиль не заводится: запрограммируйте оригинальный файл автомобиля и обратитесь в Mosselman Turbo Systems.

Список ЭБУ

Считывание файла ЭБУ

Считывания файлов с некоторых автомобилей занимает много времени, поэтому требуется внешний источник питания для предотвращения автоматического отключения зажигания. В случае автоматического отключения зажигания iMoss может не закончить считывание ЭБУ.

См. список на стр. 16-17.

Программирование файла ЭБУ

Внимание: в случае разрядки аккумулятора во время перепрограммирования возможно повреждение ЭБУ.

Список характеристик ЭБУ автомобилей



www.mosselmanturbo.com

Тип автомобиля	Тип ЭБУ	Тип считывания данных		Считывание (часы:минуты:секунды)	Программирование (часы:минуты:секунды)
		Только данные калибровки	Программа полностью + данные калибровки		
BMW 118d E81	EDC16	✓		0:10:00	0:04:00
BMW 120d E81	EDC16	✓		0:10:00	0:04:00
BMW 125i E82	MSD80/MSD81		✓	1:10:00	0:08:00
BMW 135i E81	MSD80/MSD81		✓	1:10:00	0:08:00
BMW 318d E46	EDC16	✓		0:10:00	0:04:00
BMW 318d E90	EDC16	✓		0:10:00	0:04:00
BMW 320d E46	EDC16	✓		0:10:00	0:04:00
BMW 320d E90	EDC16	✓		0:10:00	0:04:00
BMW 320i E46	MS42/MS43	✓		0:06:00	0:04:00
BMW 323i E46	MS42/MS43	✓		0:06:00	0:04:00
BMW 325d E90	EDC16	✓		0:10:00	0:04:00
BMW 325i E46	MS43	✓		0:06:00	0:04:00
BMW 325i E90	MSD80/MSD81		✓	1:10:00	0:08:00
BMW 325i E90/91	MSD80/MSD81		✓	1:10:00	0:08:00
BMW 325xi E46	MS43	✓		0:06:00	0:04:00
BMW 328i E46	MS42/MS43	✓		0:06:00	0:04:00
BMW 330d E46	EDC16	✓		0:10:00	0:04:00
BMW 330d E90	EDC16	✓		0:10:00	0:04:00
BMW 330D E92/93	EDC16	✓		0:10:00	0:04:00
BMW 330D E92/93	EDC16	✓		0:10:00	0:04:00
BMW 330i E46	MS43	✓		0:06:00	0:04:00
BMW 335d E90	EDC16	✓		0:10:00	0:04:00
BMW 335i E90/91	MSD80/MSD81		✓	1:10:00	0:08:00
BMW 520d E60	EDC16	✓		0:10:00	0:04:00
BMW 525d E60	EDC16	✓		0:10:00	0:04:00
BMW 530d E39	EDC16	✓		0:10:00	0:04:00
BMW 530d E60	EDC16	✓		0:10:00	0:04:00
BMW 535d E60	EDC16	✓		0:10:00	0:04:00
BMW 635d E63	EDC16	✓		0:10:00	0:04:00

Тип автомобиля	Тип ЭБУ	Тип считывания данных		Считывание	Программирование
		Только данные калибровки	Программа полностью + данные калибровки	Расчетное время (часы:минуты:секунды)	Расчетное время (часы:минуты:секунды)
BMW 730d E65	EDC16	✓		0:10:00	0:04:00
BMW 740d E65	EDC16	✓		0:10:00	0:04:00
BMW M3 E46	MSS54	✓		0:04:00	0:01:30
BMW M3 E92/93	MSS60		✓	0:35:00	0:05:00
BMW M5 E60 V10	MSS65		✓	0:35:00	0:05:00
BMW M6 E63 V10	MSS65		✓	0:35:00	0:05:00
BMW X3 2.0d	EDC16	✓		0:10:00	0:04:00
BMW X3 3.0d	EDC16	✓		0:10:00	0:04:00
BMW X5 3.0d	EDC16	✓		0:10:00	0:04:00
BMW X5 35d	EDC16	✓		0:10:00	0:04:00
BMW X6 30d	EDC16	✓		0:10:00	0:04:00
BMW X6 35d	EDC16	✓		0:10:00	0:04:00
BMW Z4 35i	MSD80/MSD81		✓	1:10:00	0:08:00
Mini Cooper R50	EMS2K	✓		0:06:00	0:04:00
Mini Cooper S R53	EMS2K	✓		0:06:00	0:04:00
Mini One R50	EMS2K	✓		0:06:00	0:04:00

Благодарим за приобретение инструмента для увеличения мощности двигателя *iMoss*

Дальнейшая информация о продуктах и услугах Mosselman Turbo Systems доступна на сайте www.mosselmanturbo.com или www.mosselmanturbo.ru

Контактная информация:

Mossleman Turbo Systems

Molenstraat 4 6732

BP Harskamp

The Netherlands

Телефон: +31(0)318 457832

Факс: +31(0)318 457978

Тех.поддержка на русском

+7(916) 043 2354



www.mosselmanturbo.com

imoss@mosselmanturbo.com

info@mosselmanturbo.com

Тех. поддержка на русском:

kontakt@bmw-kraft.ru

Команда Mossleman Turbo System

